



kamenska.pokrok@gmail.com
0910 989 479

hornacekova.pokrok@gmail.com
0902 302 102

16. máj 2022

POKROK

č.20

1,20 €

ročník: XLIX

„BOLO TO KRÁSNE A SILNÉ...“



Týmto slovami zhodnotila najkrajší a najdôležitejší deň vo svojom živote redaktorka TV Markíza, nádherná nevesta a už mladá pani Michaela Zimanová, rod. Bendíková, slávnostnú chvíľu, v ktorej 7. mája 2022 povedala ÁNO svojej láske a súčasne kolegovi Petrovi. Všetko len to najlepšie mladomanželom žela redakcia POKROK, redaktorka RTVS Klaudia Urđová a kolega a kameraman TV Markíza Marian Vladovič.
- Foto: LENKA BALOGOVÁ-

HRAD VYDÁVA SVOJE TAJOMSTVÁ



-Foto: TV Markiza -

Mgr. Helena Ferencová, riaditeľka SNM MBKH, hrad M. Kameň, hovorí o tajomstvách, ktoré odkrýva veľká rekonštrukcia hradu.

LINDA „JE DOMA“ V HISTÓRII AJ V LABÁKU



Predstavujeme šikovnú a nadanú študentku Gymnázia A. H. Škultétyho vo V. Krtíši Lindu Cuperovú, ktorá svojou cieľavedomosťou a snažením dosahuje krásne výsledky na kraji aj na celoslovenskej súťaži.
Foto: - Mgr. JOZEF CUPER -

SLOVENSKÝ VÝROBCA

MASLEN

PLECHOVÉ STRECHY

www.maslen.sk

Železničná 4, 990 01, VEĽKÝ KRŤIŠ

+421 948 612 874 maslenvk@maslen.sk

ZEM POTREBUJE TAKÝCHTO ZÁHRADNÍKOV



Akými sú žiaci Základnej školy Vsevoloda Čechoviča vo V. Krtíši, ktorí si Deň Zeme pripomenuli naozai príkladne. skrášlením kúska zemežule.
- Foto: K. CICKO -

KÚPIM BYT, DOM (po dohode môžete zostať bývať v podnájme) 0907 488 234



„Rekonštrukcia ďalšej časti barokového kaštieľa na hrade Modrý Kameň, ktorá sa začala v novembri minulého roku úspešne pokračuje. Predmetom rekonštrukcie je severné krídlo barokového kaštieľa. Projekt je financovaný z grantov Európskeho hospodárskeho priestoru a štátneho rozpočtu Slovenskej republiky. Ako na každej pamiatke, je realizovaný archeologický výskum, kde sme síce očakávali, ale netušili, čo všetko odkryjeme a nájdeme. Vyskytli sa archeologické nálezy v podobe keramiky, kovových predmetov a murív architektúry z minulých storočí, ktoré obohatili poznatky z histórie hradu. V telese mosta, kde sa robia prípravné práce po položení elektrických káblov sa našla nevybuchnutá delostrelecká munícia z 2. svetovej vojny, čo pracovníkov viac vystrašilo, ako potešilo a musela byť zlikvidovaná odborníkmi,“ hovorí Mgr. Helena Ferencová, riaditeľka SNM - Múzea bábkarských kultúr a hračiek, hrad Modrý Kameň a pokračuje:

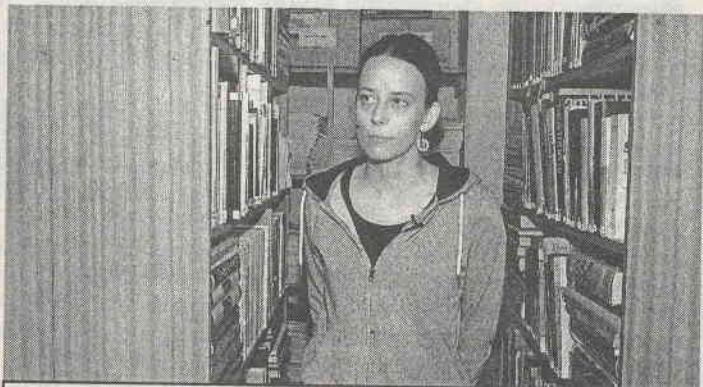
Rekonštrukcia hradu priniesla tri prekvapenia

„Prekvapivým nálezom bola zvláštna časová schránka. Pozostávala z odkazu na papieri, vloženom v kartónovej škatuľke od klincov alebo iného drobného technického materiálu. Na jej prednej strane je napísaná výstraha: „Pozor, otvárať“. Na to, že je veľmi jednoduchá, obsahuje odkaz od stavebných robotníkov, ktorí opravovali kaštieľ (vtedy sme hovorili zámok), v roku 1963. Pri oprave boli odstránené pôvodné vápenné fasády budovy kaštieľa. Boli omietnuté nešťastne hrubou vrstvou cementovej omietky, ktorá vlastne ničila interiéry vlhkosťou a nevhodnou klímou po celé desaťročia. V škatuľke sme našli odkaz: „Oprava zámku bola prevedená v roku 1963“. Je to pre nás vzácna informácia, lebo vieme spresniť dátum opravy. Odkaz obsahuje aj mená a dátumy narodenia stolárov stavebného podniku Štefana Ďuriša (z Modrého Kameňa) a Jána Murára (z Veľkých Stracín), ktorí robili opravu okien a dverí. Ich odkaz znie: „Spomeňte si na nás v dobe atómovej a kozmickej, keď toto objavíte. Spomeňte si na nás. 22. augusta 1963.“ Robotníci odkaz zabalili do kartónovej škatuľky a vložili ju pod okenný rám. Keď v súčasnosti pracovníci odstraňovali nielen zničené okenné krídla, ale aj rámy okien, našli ho. Je prekvapivé,

že sa zamurovaný kartón zachoval bez väčšej ujmy. Zvláštny nález má pre nás veľkú informačnú hodnotu a svedčí aj o vyššom povedomí robotníkov, ktorí tu pracovali a povedali si, že nechajú odkaz ďalším generáciám. Dostal sa k nám tak, ako si to priali.“

Michal Šimkovič, držiteľ osobitnej odbornej spôsobilosti min. kultúry v oblasti pamiatkových výskumov (hradológ), vykonáva architektonicko-historický výskum, na hrade v Modrom Kameni. Ku druhému objavenému prekvapeniu priestoru sa vyjadril takto:

„V rámci stavebných prác pri výkope pre nový elektrický kábel, ktorý má viesť popod prejazd do vchodu hradu, sa podarilo urobiť prekvapivý architektonický objav. Pri výkope sme našli klenbové priestory pod terénom, čo je neočakávané umiestnenie – pod príjazd do hradu. Je to akási pivnica o rozmeroch 5 x 4 m s úzkym bočným vstupom a vetracím otvorom mimo priestoru podbránia – na vonkajšej fasáde budovy pri päte vstupnej brány. Nálezy tehál v klenbe a na podlahe spresňujú čas výstavby (1767) a objednávateľa majiteľa hradu – „CPB“ – čo značí Comes Paulus Balassa (gróf Pavol Balassa) – teda staviteľ barokového kaštieľa na hrade. Podľa historikov a podobných nálezov na iných hradoch na Slovensku



Mgr. Zuzana Kaličiaková, ako vyštudovaná archeologička sa potešila nájdenej minci.

slúžil tento priestor ako „temnica“, pravdepodobne pre zvlášť trestaných previnilcov. Pri vstupnej bráne bola vždy prítomná stráž, ktorá mala na starosti aj strázenie tohto priestoru. V tomto mieste je renesančný portál, ktorým sa vstupovalo do hradu a je tu aj šachta pre potreby padacieho mosta.“



Do tretice prekvapením bola aj nájdená minca, ktorú opisuje Mgr. Zuzana Kaličiaková, archeologička:

„Pri výkopových prácach na odstraňovaní nepôvodných podláh v interiéroch bola nájdená vzácna minca. Ide o striebornú mincu zo 17. storočia. Platilo sa ňou počas panovania Leopolda I. Našla sa na mieste výkopových prác, kde bude stáť vstupná pokladňa múzea. Pre nás je výnimočná, pretože pri rekonštrukcii nachádzame málo pôvodných vrstiev. Pri stavbe kaštieľa boli používané druhotné zásypy zo zrúcaniny goticko-nesančného hradu, ktoré neuchovali mnoho originálnych nálezov.

Ide zatiaľ o jediný numizmatiký nález nájdený počas výskumu v tejto časti hradu.“

Na záver Mgr. Helena Ferencová, riaditeľka múzea, zdôraznila, že na rekonštrukcii kaštieľa je ešte veľa práce a nedajú sa vylúčiť nové nálezy. Pripravuje sa napríklad oprava prístupového mosta, kde bude vykonaný ďalší výskum aj v súvislosti s podzemnými chodbami v predhradí. Každý nález či objav je malou čiastkou novej skladačky histórie hradu.

Napriek stavenisku na nádvorí a v blízkom okolí kaštieľa, ktoré neumožňuje prístup do múzea hlavnou bránou, múzeum naplno funguje. Sprístupnilo svoje expozície náhradným vchodom z hradnej priekopy. Návštevníci tak zažijú plnohodnotnú prehliadku, ktorej súčasťou je aj vyhládka zo zrúcaniny hradu. Pokladňa s predajňou suvenírov je vysunutá v unimobunke pred hradom. Občerstvenie zabezpečuje pojazdňá kaviareň s nápojmi a makronkami v kruhovom parčíku pri pokladni. Návštevné hodiny ani vstupné sa nezmenili. Múzeum pripravuje letné aktivity ako v minulých rokoch: Noc múzeí a galérií, Dni detí na hrade, Tvorivé dielne, Letné tábory, nočné prehliadky počas letných mesiacov, koncerty, výstavy a ďalšie jesenné a zimné aktivity.



Dalibor Kundela: V týchto miestach sa našla nevybuchnutá mína.